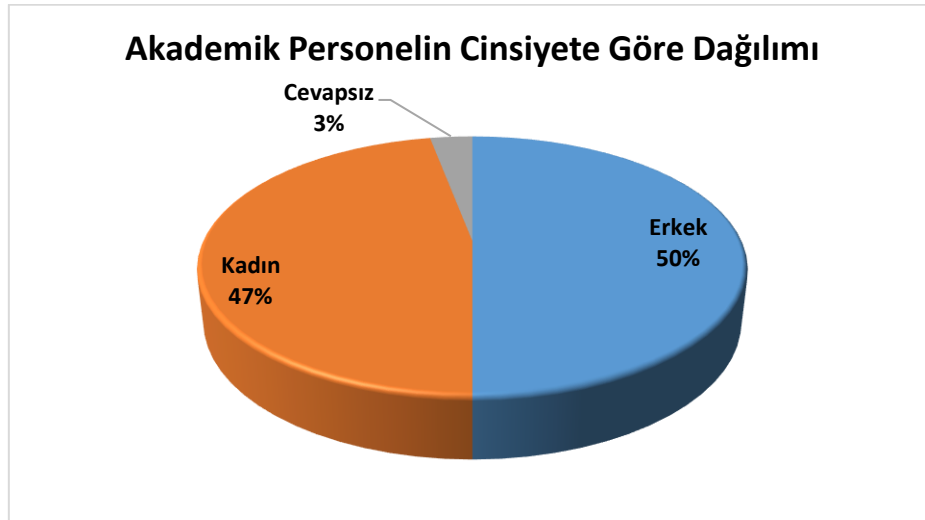


AKADEMİK PERSONEL MEMNUNİYET ANKETİ ANALİZİ (2019)

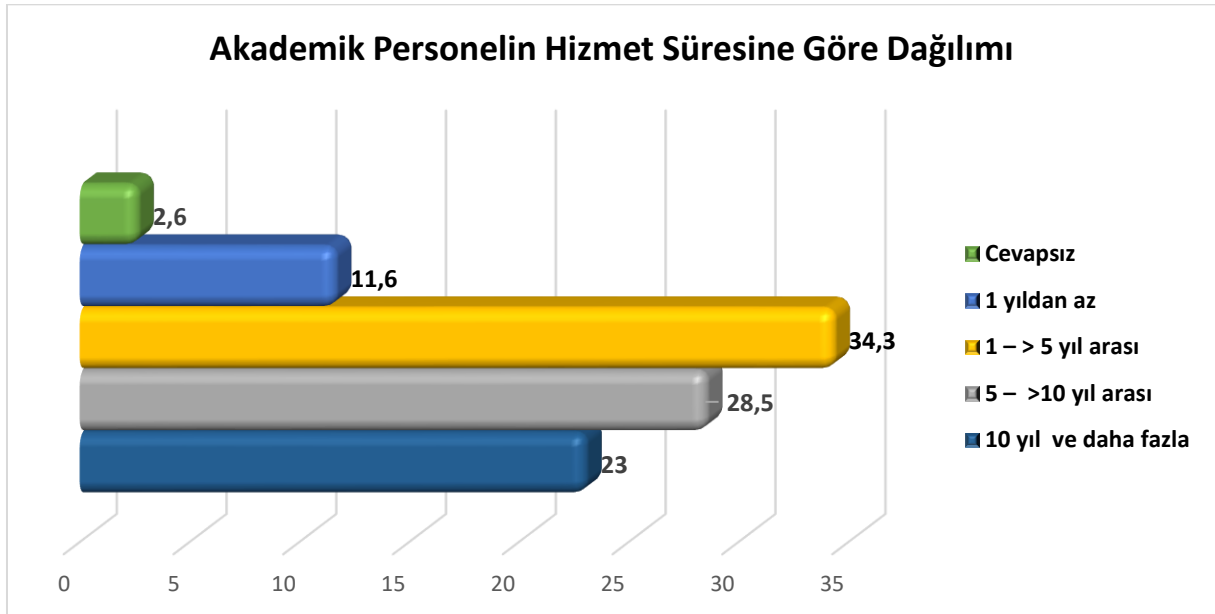
Sinop Üniversitesinde çalışan 301 akademik personele uygulanan anket sonuçlarına göre, katılımcıların cinsiyete göre dağılımı Şekil 1’de verilmektedir.



Şekil 1. Akademisyenlerin Cinsiyete Göre Dağılımı

Akademisyen katılımcıların %47’si kadın ve %50’si erkek olup %3’ü cinsiyetini belirtmemişlerdir.

Akademisyenlerin Üniversitemizdeki hizmet sürelerine göre dağılımı Şekil 2’de görüldüğü gibidir.

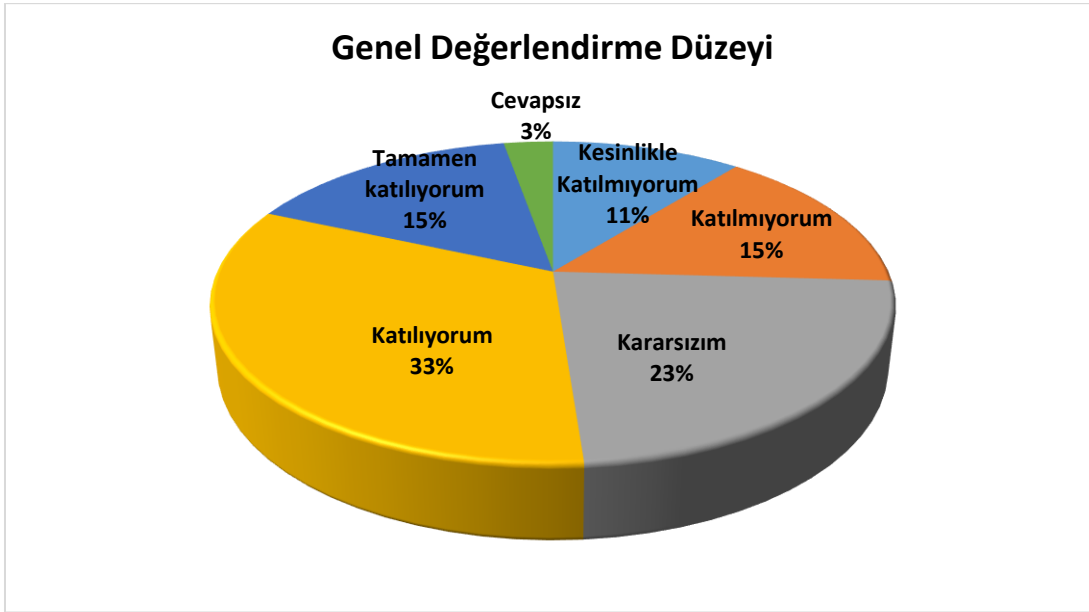


Şekil 2. Sinop Üniversitesindeki Akademisyenlerin Hizmet Süresine Göre Dağılımı

Şekil 2’den de görülebileceği gibi 1-10 yıl arası hizmet süresi olan akademisyenlerin yüzdesi %62,8’dir. Üniversitemizdeki akademisyenlerin %11,6’sı henüz bir yılını tamamlamamıştır.

Anket sorularınının 34’ü Likert ölçeğiyle hazırlanmış sorularından oluşmaktadır. Akademik personelin mevcut durum hakkındaki değerlendirmelerini ölçen soruların tamamı söz konusu olduğunda; Şekil 3’ten de görülebileceği gibi, katılımcıların %48’i belirtilen hususlara katıldığını

(tamamen katılıyorum ve katılıyorum); %26'sı katılmadığını (hiç katılmıyorum ve katılmıyorum) belirtmiş; %23'ü “kararsızım” yanıtını vermiştir.



Şekil 3. Akademik Personelin Mevcut Durumu Değerlendirme Yüzdeleri

Değerlendirme soruları analiz edilirken, “kesinlikle katılmıyorum” ve “katılmıyorum” sütunları “Katılmayanlar” sütunu olarak verilmiş; “katılıyorum” ve “kesinlikle katılıyorum” seçeneklerini işaretleyenlerin ilgili konuda memnun oldukları kabul edilerek, “Katılanlar” sütunu ile memnuniyet oranlarına göre sıralanmıştır. Sonuçlar Çizelge 1’de verildiği gibidir. Ancak “Üniversitemizde Otoriter bir yönetim sistemi uygulanmaktadır.” şeklindeki soru diğer sorulara göre ters yönde çalışan bir maddedir.

Çizelge 1. Akademik Personel Memnuniyet Oranları

| | Cevapsız | Katılmayanlar | Kararsızım | Katılanlar |
|---|----------|---------------|------------|------------|
| Üniversitemizde kendimi güvende hissediyorum. | 2,3 | 24 | 17,3 | 56,4 |
| Üniversite yönetiminde, kurullar (Üniversite Senatosu ve Yönetim kurulu, Fakülte/MYO/YO Yönetim kurullar) etkin bir rol almaktadır. | 2,2 | 18 | 24,3 | 55,5 |
| Şehir ve bölge ile bütünleşme adına atılan adımlar olumludur. | 2,9 | 21,3 | 21,6 | 54,2 |
| Yönetim, Üniversitemizi daha saygın bir konuma taşımıştır. | 3,6 | 21 | 21,9 | 53,5 |
| Üniversitemizde personele karşı kucaklayıcı bir yönetim sergilenmektedir. | 2,6 | 23,3 | 21,6 | 52,5 |
| Üniversitemizde akademik–idari personel arasındaki iletişim yeterlidir. | 3 | 24,9 | 19,6 | 52,5 |
| Üniversite Yönetimi tarafından adil ve tarafsız bir yönetim politikası uygulanmaktadır. | 2,4 | 23,9 | 21,6 | 52,1 |

| | Cevapsız | Katılmayanlar | Kararsızım | Katılanlar |
|---|----------|---------------|------------|------------|
| Üniversitemizde araştırma için sağlanan elektronik veri tabanları yeterlidir. | 3 | 26,2 | 19,6 | 51,2 |
| Akademisyenlerin seçilme/atanma/yükseltilmesinde objektif kriterler kullanılmaktadır. | 2,4 | 26,6 | 19,9 | 51,1 |
| Üniversitemizde araştırma ve yayın yapmaya yeterli zaman bulabiliyorum. | 3,2 | 31,6 | 15,3 | 49,9 |
| Üniversitemizde Otoriter bir yönetim sistemi uygulanmaktadır. | 3,6 | 47,9 | 17,6 | 30,9 |
| Akademik birim yöneticilerinin isabetli seçildiğini düşünüyorum. | 2,3 | 30,9 | 18,9 | 47,9 |
| Üniversitemizde Katılımcı/Demokratik bir yönetim sistemi uygulanmaktadır. | 2,7 | 27,2 | 22,3 | 47,8 |
| Yeni açılan ve açılması hedeflenen programlar bölge açısından isabetlidir. | 3,3 | 23,3 | 26,9 | 46,5 |
| Akademik, idari ve sosyo-kültürel faaliyetlerin tanıtım hizmetleri yeterlidir. | 2,7 | 24,9 | 25,9 | 46,5 |
| Üniversitemde kendimi değerli hissediyorum. | 2,6 | 28,6 | 25,6 | 43,2 |
| Üniversitemizin Yüksek Öğretim misyonunu başarma düzeyi yeterlidir. | 2,7 | 21,6 | 35,5 | 40,2 |
| Üniversitemizde disiplinler arası çalışma yapma olanağı bulabiliyorum. | 2,6 | 31,9 | 25,6 | 39,9 |
| Üniversitemizde kurumsallaşma çalışmaları yeterlidir. | 2 | 27,9 | 32,2 | 37,9 |
| Üniversite Yönetimi harcamaları, doğru yerlere ve makul ölçüde yapmaktadır. | 3,3 | 25,2 | 36,9 | 34,6 |
| Üniversite personelinin talep ettiği araç-gereçler karşılanmaktadır. | 3,4 | 37,5 | 25,2 | 33,9 |
| Üniversitemizin beklentilerimi karşılama düzeyi yüksektir. | 2,6 | 32,6 | 31,9 | 32,9 |
| Üniversitemizin Türkiye'deki diğer üniversitelerle ilişkileri yeterlidir. | 2,7 | 30,2 | 36,2 | 30,9 |
| Üniversitemizde düzenlenen bilimsel etkinlikler yeterlidir. | 2,7 | 41,8 | 29,9 | 25,6 |
| Üniversitemizin Dünyadaki diğer üniversitelerle ilişkileri yeterlidir. | 2,6 | 45,2 | 35,9 | 16,3 |

Akademik personelin, Üniversite Yönetiminin, belirlediği prensip ve kuralların uygulanmasında istikrarlılığı, Üniversitemizde kendini güvende hissetmesi, Üniversite yönetiminde, kurulların (Üniversite Senatosu ve Yönetim kurulu, Fakülte/MYO/YO Yönetim kurullar) etkin bir rol alması, Şehir ve bölge ile bütünleşme adına atılan adımların olumlu olması, Yönetimin Üniversiteyi daha saygın bir konuma taşıması, Üniversitenin personele karşı kucaklayıcı bir yönetim sergilemesi, Üniversitede akademik-idari personel arasındaki iletişimin yeterli olması, Üniversite Yönetimi tarafından adil ve tarafsız bir yönetim politikası uygulanması, Üniversitede araştırma için sağlanan elektronik veri tabanlarının yeterli olması ve Akademisyenlerin seçilme/atanma/yükseltilmesinde objektif kriterlerin kullanılması gibi konularda katılımcılar %50'nin üstünde memnuniyet oranına sahiptir.

Buna karşın, Üniversitemizde araştırma ve yayın yapmaya yeterli zaman bulmaları, kurumsallaşma çalışmalarının yeterliliği, harcamaların doğru yerlere, makul ölçüde yapılması

ve Üniversitemizin beklentilerini karşılama düzeyinin yeterliliği gibi konularda memnuniyet oranlarının %50'nin altında olduğu görülmektedir.

En yüksek ve en düşük memnuniyet oranlarına sahip ilk 5 soru belirlenmiş ve sırasıyla Çizelge 2 ve Çizelge 3'te verilmiştir.

Çizelge 2. En Yüksek Memnuniyet Oranına Sahip İlk Beş Soru

| | Cevapsız | Katılmayanlar | Kararsızım | Katılanlar |
|---|----------|---------------|------------|------------|
| Üniversitemizin amaç ve hedefleri hakkında bilgim yeterlidir. | 2,3 | 11,3 | 11,6 | 74,8 |
| Karşılaştığım sorunları üst makamlara kolaylıkla iletebiliyorum. | 1,7 | 19,6 | 11,3 | 67,4 |
| Akademik Birim yöneticilerinin genel tutum ve yaklaşımları olumludur. | 2,6 | 20,3 | 13,6 | 63,5 |
| Sinop Üniversitesi mensubu olmaktan memnunum. | 3,3 | 12,6 | 22,6 | 61,5 |
| Özlük haklarımın korunacağı konusunda Yönetime güveniyorum. | 2,1 | 19,6 | 17,9 | 60,4 |

Akademik personelin, Üniversitemizin amaç ve hedefleri hakkında bilgisinin yeterli olması, Karşılaşılan sorunları üst makamlara kolaylıkla iletebilmesi, Akademik Birim yöneticilerinin genel tutum ve yaklaşımlarının olumlu olması, Sinop Üniversitesi mensubu olmaktan memnun olması, Özlük haklarının korunacağı konusunda Yönetime güvenmesi konularında %60'ın üstünde memnuniyet oranına sahip oldukları görülmektedir.

Çizelge 3. En Düşük Memnuniyet Oranına Sahip İlk Beş Soru

| | Cevapsız | Katılmayanlar | Kararsızım | Katılanlar |
|---|----------|---------------|------------|------------|
| Üniversite personelinin talep ettiği araç-gereçler karşılanmaktadır. | 3,4 | 37,5 | 25,2 | 33,9 |
| Üniversitemizin beklentilerimi karşılama düzeyi yüksektir. | 2,6 | 32,6 | 31,9 | 32,9 |
| Üniversitemizin Türkiye'deki diğer üniversitelerle ilişkileri yeterlidir. | 2,7 | 30,2 | 36,2 | 30,9 |
| Üniversitemizde düzenlenen bilimsel etkinlikler yeterlidir. | 2,7 | 41,8 | 29,9 | 25,6 |
| Üniversitemizin Dünyadaki diğer üniversitelerle ilişkileri yeterlidir. | 2,6 | 45,2 | 35,9 | 16,3 |

Akademik personelin, Üniversitede düzenlenen bilimsel etkinliklerin yeterli olması ve Üniversitenin Dünyadaki diğer üniversitelerle ilişkilerinin yeterli olması konularına katılmayanların oranı yaklaşık % 40'ın üstündedir.

Ancak, Çizelge-3'deki ilk üç maddedeki (talep ettiği araç-gereçlerin karşılanması, Üniversitenin beklentileri karşılama düzeyinin yüksek olması, Üniversitenin Türkiye'deki diğer üniversitelerle ilişkilerinin yeterli olması) memnun olanların, karasızların ve memnun olmayanların oranları incelendiğinde net bir fikir oluşmamaktadır.